

# Design Guidelines

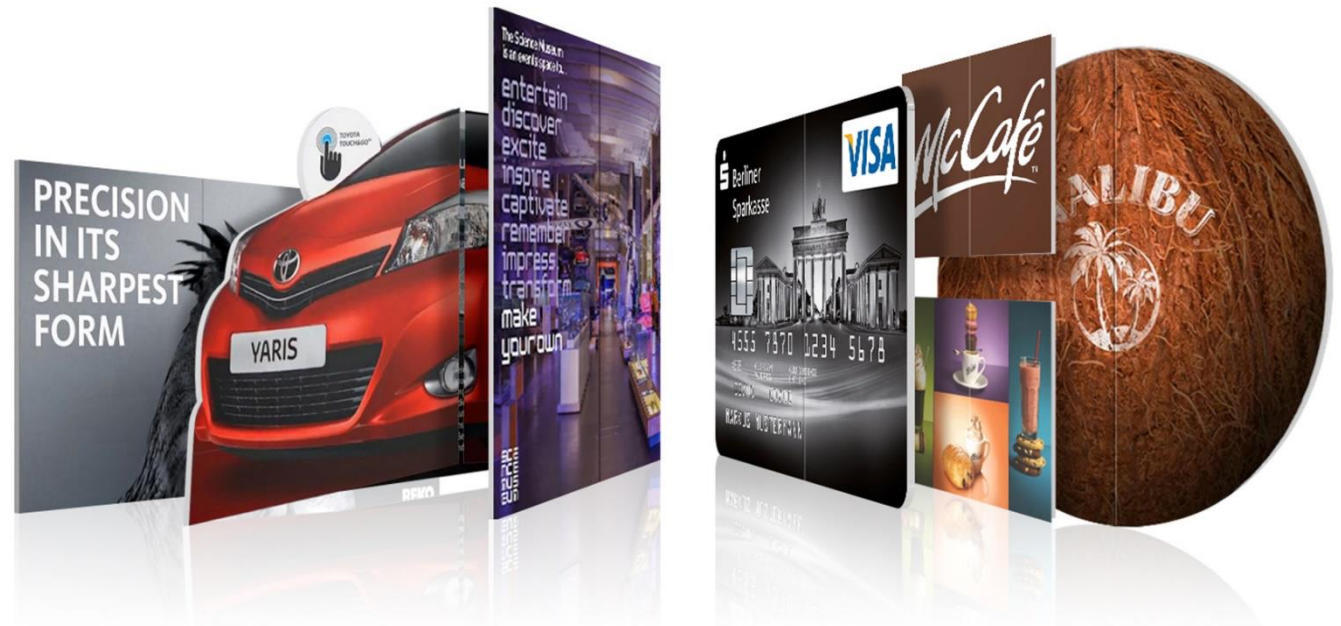
touchmore

**logo**loop®

## Touchmore GmbH

Am Bruch 5  
42857 Remscheid  
Deutschland

T: +49 (0)2191 9837-0  
F: +49 (0)2191 9837-22  
E: [intouch@touchmore.de](mailto:intouch@touchmore.de)



# So gestalten Sie Ihre Logoloop

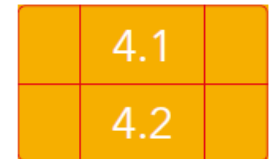
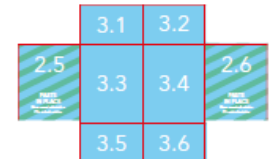
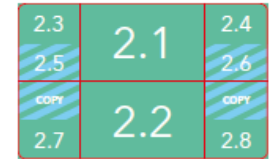
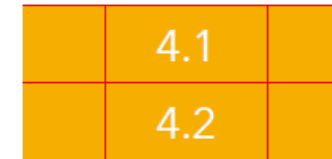
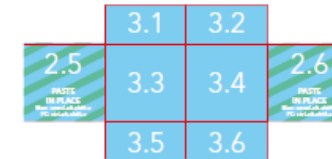
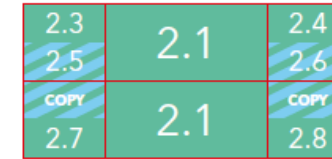
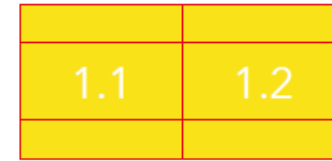
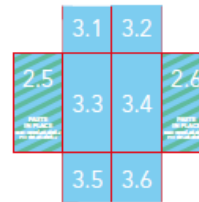
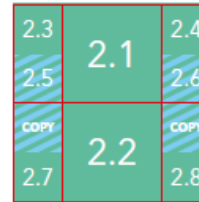
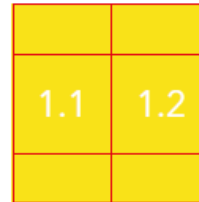
Um ein perfektes Druckergebnis zu gewährleisten verwenden Sie bitte ausschließlich unsere aktuellen **Vorlagedateien aus dem [Create Tool](#)**.

**Verändern Sie bitte nicht** die darin auf die Nachkommastelle exakt angelegten **Stanz- und Falzmarken**.

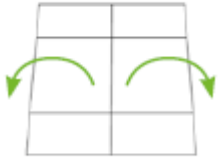
Die **Übersichtsgrafik** rechts zeigt, dass jedes Logoloop - egal ob Hoch- oder Querformat - vier hier in unterschiedlichen Farben dargestellte Falzustände hat.

Auf den folgenden Seiten zeigen wir Ihnen, wie logoloop® **in jedem der vier Falzustände** aussieht und was Sie bei der Gestaltung der Druckvorlage beachten müssen.

Wir verwenden dabei ein quadratisches logoloop® im Format 156 x 156 mm. **Die gleichen Richtlinien gelten für alle logoloop® Größen und Formen.**



## Seite 1

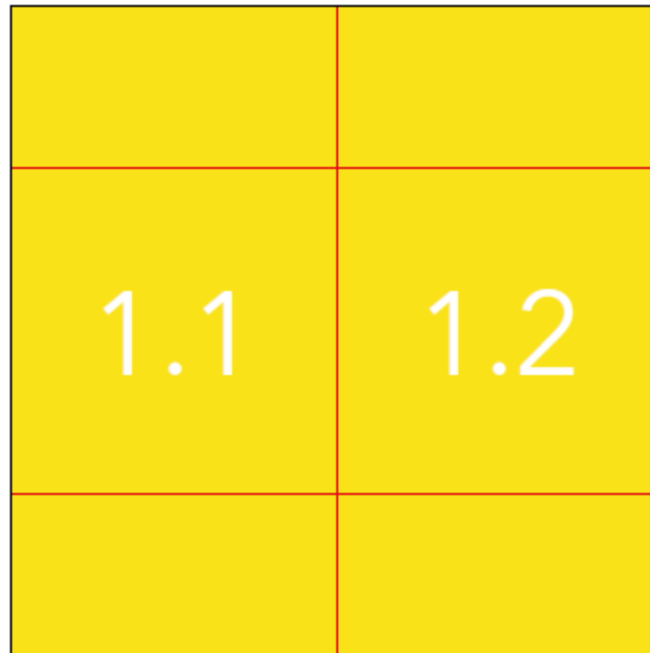
**Beschreibung**

Die erste Seite besteht aus zwei gleich großen Hälften, die sich entlang der vertikalen roten Linie in der Mitte öffnen.

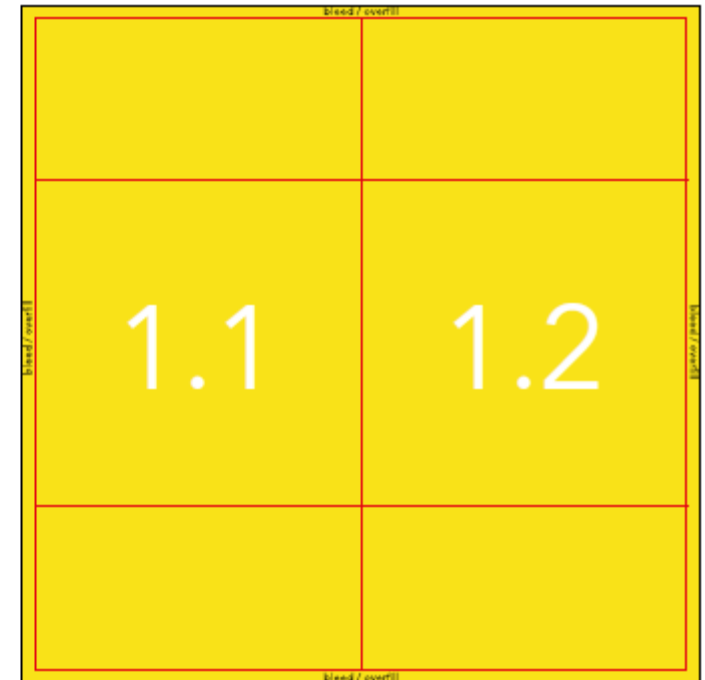
Die beiden roten horizontalen Linien zeigen die Faltnissen der Rückseite (Seite 4) an.

**Technische Hinweise**

Bitte legen Sie an allen Rändern 3 mm Überfüllung an.

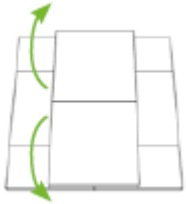


logoloop®



Artwork

## Seite 2

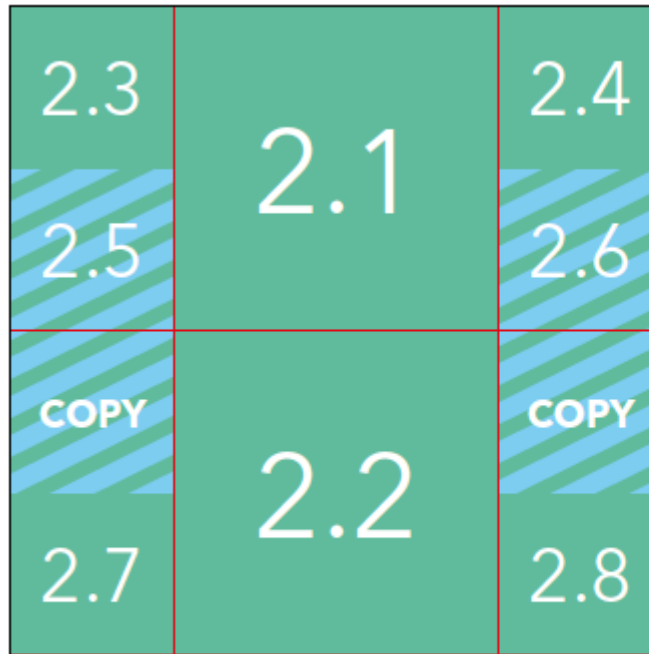


### Beschreibung

Die zweite Seite setzt sich aus acht Bereichen zusammen.

Die rote horizontale Linie zeigt die Faltlinie beim Übergang zu Seite 3 an.

Bitte legen Sie auch hier sowie auf allen Folgeseiten an allen Rändern 3 mm Überfüllung an.



logoloop\*

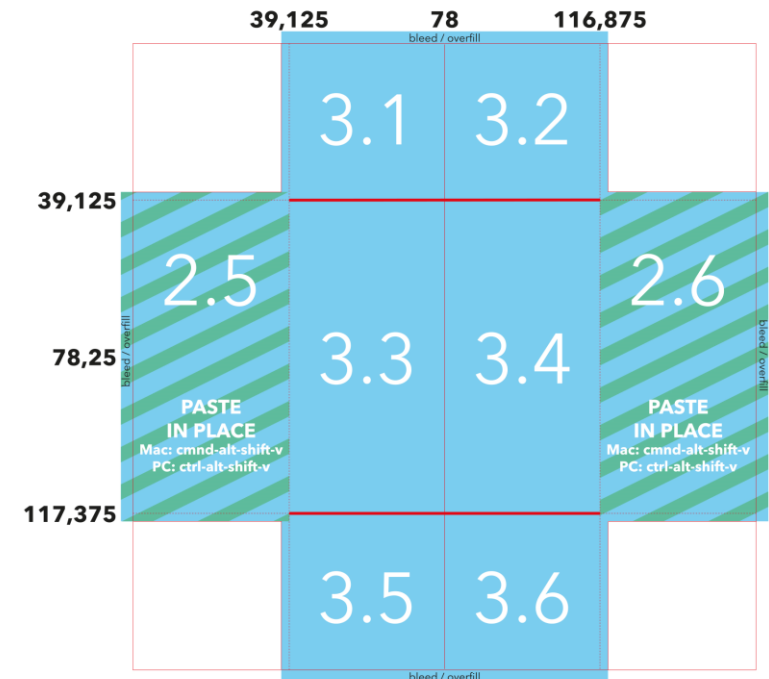
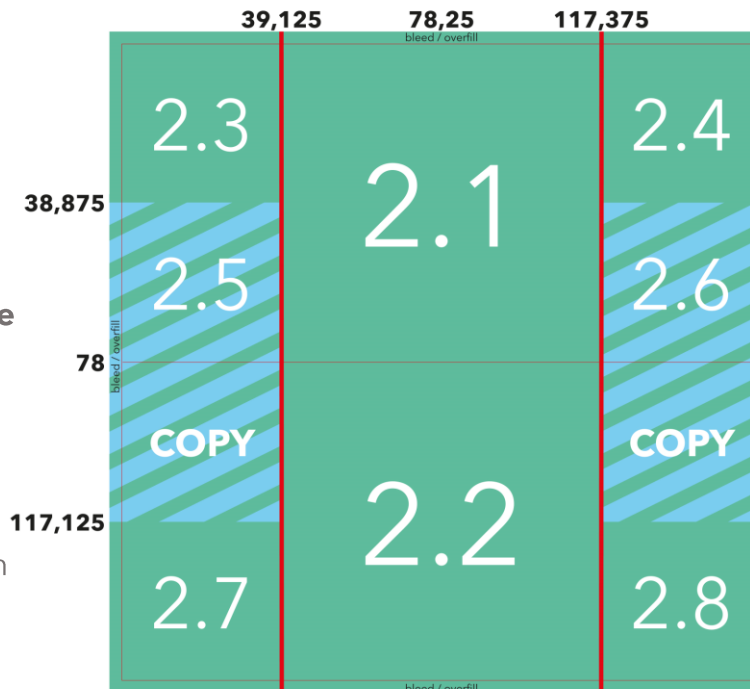


Artwork

## Bereiche 2.5 und 2.6

### Technische Hinweise

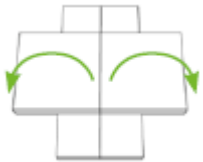
Die Bereiche 2.5 und 2.6 sind **sowohl auf Seite 2 als auch auf Seite 3 sichtbar** und müssen aus drucktechnischen Gründen **auf dem Template für Seite 3 erneut angelegt** werden.



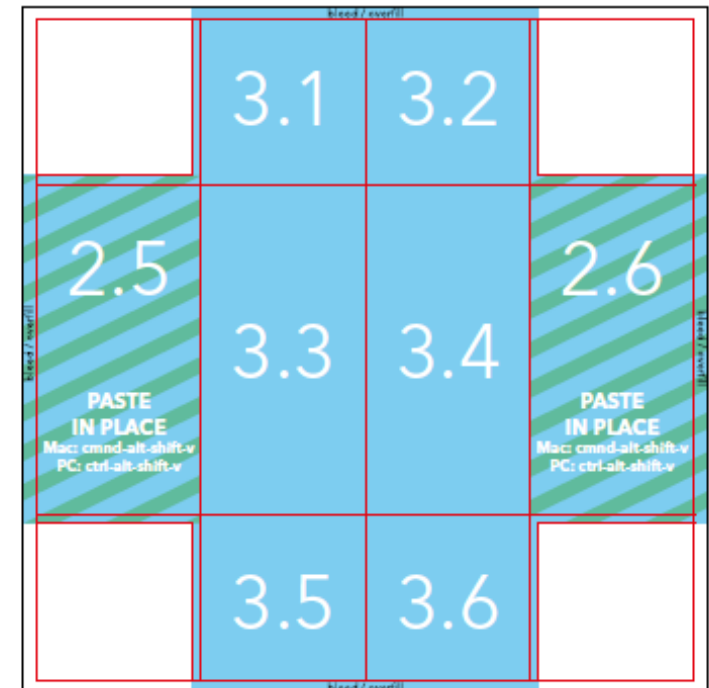
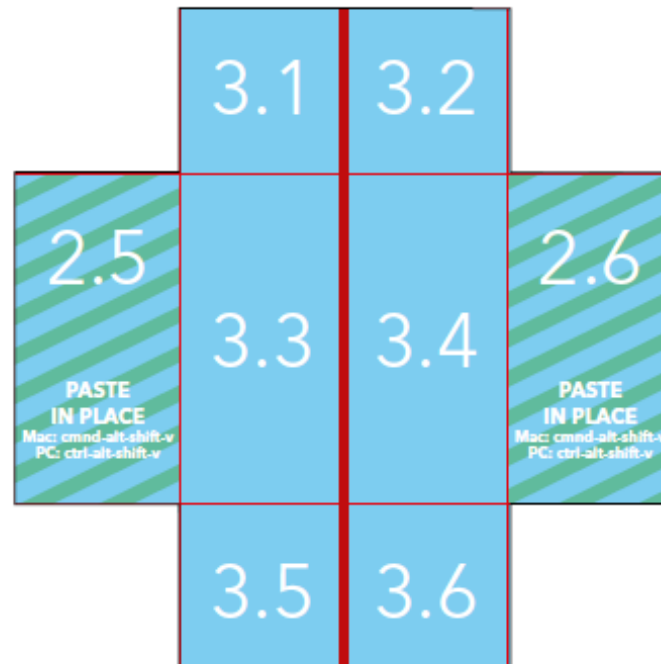
**Kopieren Sie dazu die Bereiche 2.5 und 2.6 und fügen Sie diese auf Seite 3 ein.** Nutzen Sie den Befehl "In Originalposition einfügen" unter "Bearbeiten". **Vergrößern Sie dann den eingefügten Rahmen um 0,5 mm nach links** (Seite 2 ist 0,5 mm breiter als Seite 3). Die Bereiche 2.5 und 2.6 auf Seite 3 sollten oben und unten eine Beschnittzugabe von 3 mm haben.

**Bitte vermeiden Sie es, wichtige Bilddetails wie Symbole oder Gesichter über die hier angezeigten roten Linien zu platzieren.** Bei Texten sollten sie auf beiden Seiten des Spalts **mindestens 1 mm Abstand** zu den Buchstaben halten.

## Seite 3

**Beschreibung**

Das Aufklappen der zweiten Seite legt die Bereiche 3.1 bis 3.6 entlang der Mittelachse frei. **An der rechten und linken Seite bleiben die Bereiche 2.5 und 2.6 sichtbar.**

**Technische Hinweise**

Nach dem Ausstanzen trennt die Mitte dieser Seite ein **vertikaler Spalt** von bis zu 0,6 mm Breite (oben links mit einer dicken roten Linie gekennzeichnet). Zudem unterbricht ein **Höhenunterschied** den Übergang zu den Bereichen 3.1 und 3.2 sowie 3.5 und 3.6 (oben links mit einer dünnen roten Linie gekennzeichnet).

**Bitte vermeiden Sie es, wichtige Bilddetails wie Symbole oder Augen an diesen Stellen zu platzieren.** Bei Texten sollten sie auf beiden Seiten der Linien **mindestens 1 mm Abstand** zu den Buchstaben halten.

## Seite 4

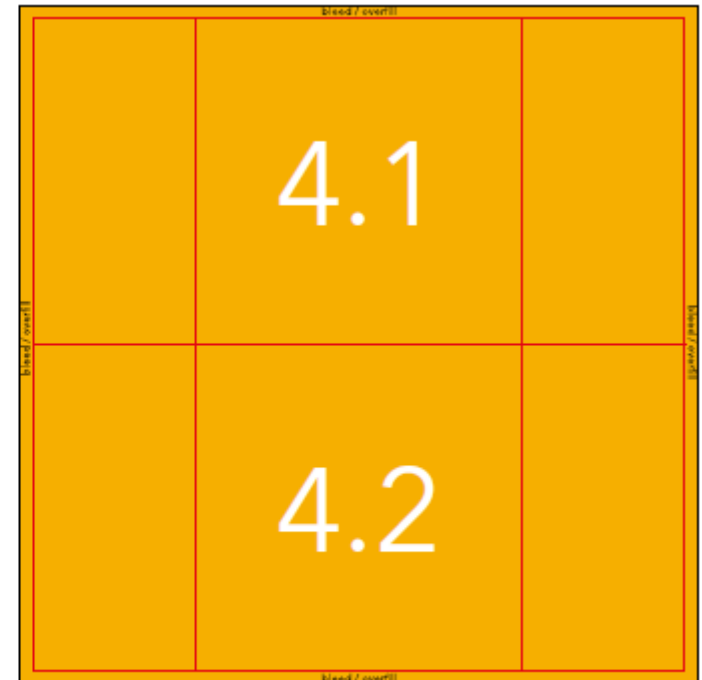
**Beschreibung**

Die vierte Seite ist die letzte Faltposition. Sie besteht aus zwei gleich großen Panels, die horizontal geteilt werden.

Auf dieser Seite wird standardmäßig der **Markenschutz-Hinweis** „logoloop®“ angebracht.



logoloop®



Artwork

**Technische Hinweise**

Nach dem Ausstanzen trennt die Mitte dieser Seite ein oben mit einer dicken roten Linie gekennzeichnetener **horizontaler Spalt** von bis zu 0,6 mm Breite. **Bitte vermeiden Sie es auch hier, wichtige Bilddetails wie Symbole oder Gesichter an dieser Stelle zu platzieren.** Bei Texten sollten sie auf beiden Seiten des Spalts **mindestens 1 mm Abstand** zu den Buchstaben halten.

## Seite 4 als Rückseite

Seite 4 ist nicht nur die letzte Faltposition, sondern auch die **Rückseite** des logoloop® in seinem Ausgangszustand.

Wenn Sie möchten, dass die Rückseite **sowohl vor als auch nach dem Auffalten** ein **vollständiges Bild** ergibt, gestalten Sie die obere und untere Hälfte so, dass sie ihre Plätze tauschen können. Sehen Sie dazu das Beispiel-Video 1 oben rechts.

Viele Designideen verlangen jedoch ein über die gesamte Seite 4 laufendes **Endbild**, was zur Folge hat, dass **die obere und untere Hälfte** dieses Bildes auf der Rückseite des logoloop® **in der Ausgangsposition vertauscht** sind. Sehen Sie dazu Beispiel-Video 2 unten rechts.

Seite 4

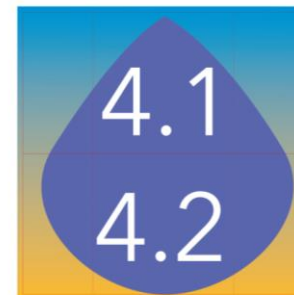


Rückseite



[Beispiel Video](#)

Seite 4



Rückseite



[Beispiel Video](#)



# Druckspezifikationen

## Schriften

Verwenden Sie **Schriftgrößen** von **mindestens 6 pt.**

## Linien

Linien sollten eine **Mindeststärke von 0,25 mm** haben – bitte verwenden Sie **keine Haarlinien.**

## Farben

Sie können Ihre Layouts in **CMYK, Graustufen oder als** Sonderfarben anlegen.  
Bitte benachrichtigen Sie uns, wenn Sie **Sonderfarben** oder **UV Lack** einsetzen.  
Bitte verwenden Sie **kein RGB** und verzichten Sie auf eingebettete Farbprofile.

## Auflösung

Bilder sollten in 1:1 Größe **mindestens 300 dpi aufweisen.**  
Achten Sie darauf, dass die **Originalbilder in einer ausreichend hohen Auflösung** vorliegen.  
Eine nachträgliche Erhöhung der Auflösung durch Interpolation verschlechtert das Druckergebnis.

# Checkliste

**Bitte prüfen Sie die folgenden Punkte bevor Sie ein PDF als Druckvorlage generieren.**

## Artwork

- Alle Farben und Bilder sind in CMYK umgewandelt.
- Alle Elemente sind präzise nach den Vorgaben in den Templates platziert. Zur Prüfung bitte auf 3200% Ansicht vergrößern.
- Die Auflösung aller Bilder beträgt mindestens 300 dpi.
- Auf jeder Seite sind 3 mm Beschnittzugabe angelegt.
- Die Schriftgröße beträgt mindestens 6 pt.
- Die Stanze liegt auf einer separaten Ebene.
- Die Bereiche 2.5. und 2.6 auf Seite 2 und 3 sind identisch.
- Es wurden keine wichtigen Details über die Schnittlinien auf Seite 3 und 4 gesetzt – sollten Texte über diese Linie verlaufen, beträgt der Abstand von Buchstaben zur Schnittkante auf beiden Seiten mindestens 1 mm.
- Der Schriftzug „logoloop®“ ist auf der vierten oder einer anderen Seite platziert

## PDF Export

- Das Format ist PDF/X-3:2002.
- Die Stanzebene ist ausgeblendet.
- 3 mm Überfüllung sind angelegt.
- Alle Druckermarken sind ausgeblendet.

**Haben Sie Fragen?** Wir helfen wir Ihnen gerne weiter: **+49 (0)2191-9837-0**